

**E** **ENTREVISTA. CÉSAR HIDALGO**, físico chileno:

## *“Las personas juzgan a los seres humanos por sus intenciones y a las máquinas por sus resultados”*

**E**l avance de la tecnología ha permitido que las máquinas puedan reemplazar a personas en sus puestos de trabajo, tomar decisiones e incluso discriminar. Ante esto, César Hidalgo, uno de los más destacados físicos chilenos, se pregunta ¿De qué manera los seres humanos juzgan estas acciones realizadas por robots? ¿Nuestra moral cambia cuando se trata de evaluar a las máquinas? De eso hablará en “Queridas y odiadas máquinas”, la charla que inaugurará hoy a las 19:00 horas el Festival de Ciencia Puerto de Ideas Antofagasta.

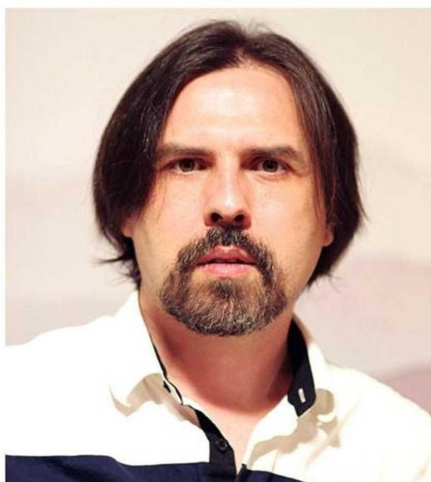
Para llegar a las conclusiones respecto a cómo funciona nuestra moral en tiempos donde convivimos con tecnología avanzada, Hidalgo, quien dirige el Centro de Aprendizaje Colectivo de la U. de Toulouse (Francia), realizó una rigurosa investigación que luego publicó en su libro “How Humans judge machines” (cómo juzgan los humanos a las máquinas). Los detalles de este trabajo los compartirá en la charla inaugural del Festival de Ciencia Puerto de Ideas Antofagasta, presentado por Escondida | BHP.

César Hidalgo se formó como Físico en la U. Católica de Chile y se doctoró en la U. de Notre Dame. Sus contribuciones han sido reconocidas con numerosos premios, incluido el Premio Lagrange 2018 y tres Premios Webby.

“Para comprender adecuadamente cuándo es beneficioso incluir máquinas en la vida de las personas, debemos comprender nuestros propios prejuicios sobre cómo las juzgamos”, explica Hidalgo desde Francia. Con ese objetivo se embarcó en la realización de más de 80 experimentos que fueron asignados a cientos de personas: “Estos nos permitieron estudiar cuándo las personas juzgan a los humanos y las máquinas de manera idéntica, cuándo no, y por qué”, explica el físico.

**¿Qué tan distinto juzgamos a las máquinas en comparación con los seres humanos?**

- En general, la mayoría de las diferencias pueden explicarse con un principio: las per-



HIDALGO ES DIRECTOR DE UN CENTRO DE INVESTIGACIÓN EN TOULOUSE.

sonas juzgan a los humanos por sus intenciones, y a las máquinas por sus resultados. Este hallazgo puede deberse a una comprensión deficiente de la inteligencia artificial (IA). La gente a menudo olvida que la IA no es mecánica, sino que tiene la capacidad de aprender. Entonces reaccionan como si el comportamiento de la máquina no fuera más que seguir reglas predefinidas. La intención es un modificador importante del juicio humano, estamos programados para tratar de averiguar no qué hizo una persona, sino por qué.

**¿Somos más tolerantes frente a los prejuicios de las máquinas que a los de los seres humanos?**

- Un poco, en gran parte porque en dilemas morales de justicia tendemos a asumir mucha intención de parte de los humanos, y la percepción de intención amplifica los juicios morales tanto positivos como negativos.

**Quizás una diferencia entre las acciones de las personas y las máquinas es que los primeros tienen intenciones y objetivos definidos conscientemente, mientras que las máquinas son programadas por seres humanos...**

- La idea de que los seres humanos tienen intenciones y objetivos definidos consciente-

mente no es correcta. Muchas de nuestras reacciones tienden a ser bastante automáticas. El hecho que las personas puedan justificar estas acciones a posteriori, no quiere decir que esa justificación sea la razón a priori. De hecho, hay mucha investigación en psicología moral que muestra que las narrativas racionales que producimos para justificar nuestros juicios morales ocurren luego que el juicio fue hecho, por lo que estas narrativas no son la razón del juicio, sino que una excusa o justificación.

**¿Estamos humanizando a las máquinas?**

- El hecho de que las personas humanicen objetos no es nuevo. Por miles de años se han construido juguetes con características humanas. Hoy esta cultura milenaria empieza a interactuar con objetos más complejos, como máquinas con la capacidad de aprender. Pero cómo esas máquinas se incorporan en los equipos, cómo las personas las ven, y cómo afectan el comportamiento de estas, es algo que recién estamos comenzando a entender. El desafío es lograr utilizar esta tecnología de manera positiva. Eso va a depender de nuestra cultura, psicología y creatividad, más que de las características de la máquina. 